



Ágúst 2023

Golimumab (Simponi) 50 mg og 100 mg: Mikilvægar breytingar á leiðbeiningum fyrir inndælingu með SmartJect áfylltum lyfjapenna.

Ágæti heilbrigðisstarfsmaður,

Janssen Biologics B.V. markaðaleyfishafi Simponi og Vistor hf., fulltrúi markaðsleyfishafa á Íslandi, koma eftirfarandi upplýsingum á framfæri í samráði við Lyfjastofnun Evrópu og Lyfjastofnun:

Samantekt

- **Tilkynnt hefur verið um stunguslys, bognar eða sveigðar nálar og mistök við virkjun Simponi SmartJect áfyllta lyfjapennans.**
- **Notkunarleiðbeiningarnar hafa þess vegna verið endurskoðaðar:**
 - Ef hettan á áfyllta lyfjapennanum hefur verið fjarlægð á ekki að setja hana aftur á, til þess að koma í veg fyrir að nálin bogni.
 - Inndælingu á eingöngu að gefa í læri eða kvið.
 - Báðar hendur eru notaðar við inndælinguna (áfyllta lyfjapennanum er haldið í annarri og þrýst er á bláa hnappinn með hinni til að hefja inndælingu).
 - Ekki á að klípa húðina þegar lyfjapenninn er látinn nema við húðina þegar inndæling er gefin.
- **Lyfjapennanum á að þrýsta að húðinni þangað til græna öryggishlífin rennur alveg inn í glæru hlífina ÁÐUR EN þrýst er á bláa hnappinn. Aðeins breiðari hluti grænu öryggishlífarinnar er áfram fyrir utan glæru hlífina.**
- **Öllum sjúklingum/umönnunaraðilum á að leiðbeina um rétta notkun lyfjapennans í samræmi við endurskoðaðar notkunarleiðbeiningar, einnig þeim sem hafa áður fengið þjálfun í notkun SmartJect áfyllts lyfjapenna.**

Uppruni öryggisupplýsinga

Simponi er fáanlegt sem lausn fyrir mánaðarlega gjöf undir húð. Innan Evrópusambandsins er SmartJect áfylltur lyfjapenni og Simponi áfyllt sprauta fáanleg. Áfyllta sprautan er ekki markaðssett á Íslandi. Þessar öryggisupplýsingar eiga eingöngu við um SmartJect áfylltan lyfjapenna.

Samkvæmt samþykktum lyfjaupplýsingum getur sjúklingurinn séð um inndælinguna eftir viðeigandi þjálfun í inndælingu undir húð, ef læknirinn telur það eiga við, með endurþjálfun eftir þörfum. Leiðbeina á sjúklingum um gjöf ávísaðs magns af Simponi samkvæmt ítarlegum notkunarleiðbeiningum sem eru í fylgiseðlinum.

Rannsókn á kvörtunum og aukaverkunum lyfsins sem tengjast SmartJect áfylltum lyfjapenna leiddu eftirfarandi vandamál í ljós:

- Stunguslys hjá heilbrigðisstarfsmönnum eða umönnunaraðilum þegar húðin er klipin við inndælingu;

- Bognar eða sveigðar nálar þar sem læknisfræðilegt inngríp/ inngríp með skurðaðgerð getur verið nauðsynlegt til þess að fjarlægja nálina af stungustað. Yfirleitt gerist þetta við inndælingu í handlegg;
- Ekki er hægt að þrýsta hnappnum á áfyllta lyfjapennanum alveg niður til að hefja inndælingu vegna þess að þrýst hefur verið of snemma á hann.

Þess vegna hafa notkunarleiðbeiningar SmartJect sem eru í fylgiseðlinum í pakkingu lyfsins verið endurskoðaðar. Unnið er að uppfærslu pakkinga, en uppfærðar leiðbeiningar eru aðgengilegar á www.serlyfjaskra.is. Sjá einnig meðfylgjandi. Þessum öryggisupplýsingum er ætlað að koma til skila endurskoðun notkunarleiðbeininganna.

Meginatriði við endurskoðun notkunarleiðbeininganna:

- Ef hettan á áfyllta lyfjapennanum hefur verið fjarlægð á ekki að setja hana aftur á, til þess að koma í veg fyrir að nálin bogni.
- Inndælingarstaðir eiga að vera á framanverðu læri eða neðarlega á kvið. **Ekki á að gefa inndælingu með SmartJect áfylltum lyfjapenna í handlegg.**
- Halda á um áfyllta lyfjapennann á þægilegan hátt með annarri hendi fyrir ofan bláa hnappinn til þess að koma í veg fyrir að þrýst sé of snemma á hnappinn.
- Opna enda áfyllta lyfjapennans á að þrýsta beint á húðina með 90 gráðu halla þangað til græna öryggishlífin rennur alveg inn í glæru hlífina. Ekki á að þrýsta á bláa hnappinn fyrr en græna öryggishlífin hefur runnið inn í glæru hlífina. Aðeins breiðari hluti grænu öryggishlífarinnar er áfram fyrir utan glæru hlífina.
- **Ekki á að klípa húðina** þegar áfyllti lyfjapenninn er látinn nema við húðina eða þegar inndæling er gefin.
- Þrýst er á bláa hnappinn á áfyllta lyfjapennanum með lausu hendinni (hendin sem ekki heldur á lyfjapennanum) til þess að hefja inndælinguna.
- **Nauðsynlegt er að fylgja skrefunum sem lýst er í notkunarleiðbeiningunum í réttri röð** til þess að tryggja að lyfjapenninn hafi verið virkjaður á réttan hátt fyrir inndælingu.

Aðgerðir sem farið er fram á

- Upplýsa á alla sjúklinga/umönnunaraðila um rétta notkun áfyllta lyfjapennans í samræmi við endurskoðaðar notkunarleiðbeiningar. Þetta á einnig við um þá sem hafa áður fengið fræðslu um notkun samkvæmt fyrri notkunarleiðbeiningunum.
- Þessum upplýsingum á að deila með starfsfólki sem tekur þátt í þjálfun sjúklinga og/eða umönnunaraðilum þeirra í notkun SmartJect áfyllts lyfjapenna.

Tilkynning aukaverkana

Heilbrigðisstarfsmenn eru hvattir til að tilkynna allar aukaverkanir sem grunur er um að tengist lyfinu til Lyfjastofnunar: www.lyfjastofnun.is eða í gegnum eyðublað (Tilkynning um aukaverkun) sem er að finna í Sögu. Einnig má tilkynna aukaverkanir beint til Vistor hf. á netfangið safety@vistor.is eða í síma 535-7000. Látið heiti lyfs og lotunúmer fylgja með.

Bréfið er sent til sérfræðinga í gigtarlækningum, meltingarlækningum, ónæmisfræði og barnalækningum, yfirlyfjafræðings apóteks LSH, yfirlyfjafræðings apóteks SAK og deildarstjórum hjúkrunar á viðeigandi deildum.

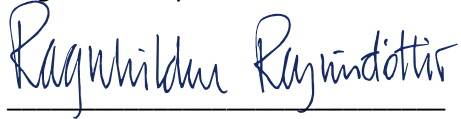
Viðtakendur bréfsins eru hvattir til þess að láta aðra heilbrigðisstarfsmenn vita um efni bréfsins eftir því sem við á.

Upplýsingar um tengiliði

Ef spurningar vakna eða óskað er eftir frekari upplýsingum má hafa samband við markaðsstjóra MSD hjá Vistor hf. í síma 8247024 eða í gegnum netfangið ragnhildur@vistor.is

Með kveðju,

Ragnhildur Reynisdóttir



Markaðsstjóri MSD á Íslandi, Vistor hf.

ragnhildur@vistor.is

sími: 8247024

Meðfylgjandi eru uppfærðar notkunarleiðbeiningar SmartJect

Simponi 50 mg stungulyf, lausn í áfylltum lyfjapenna

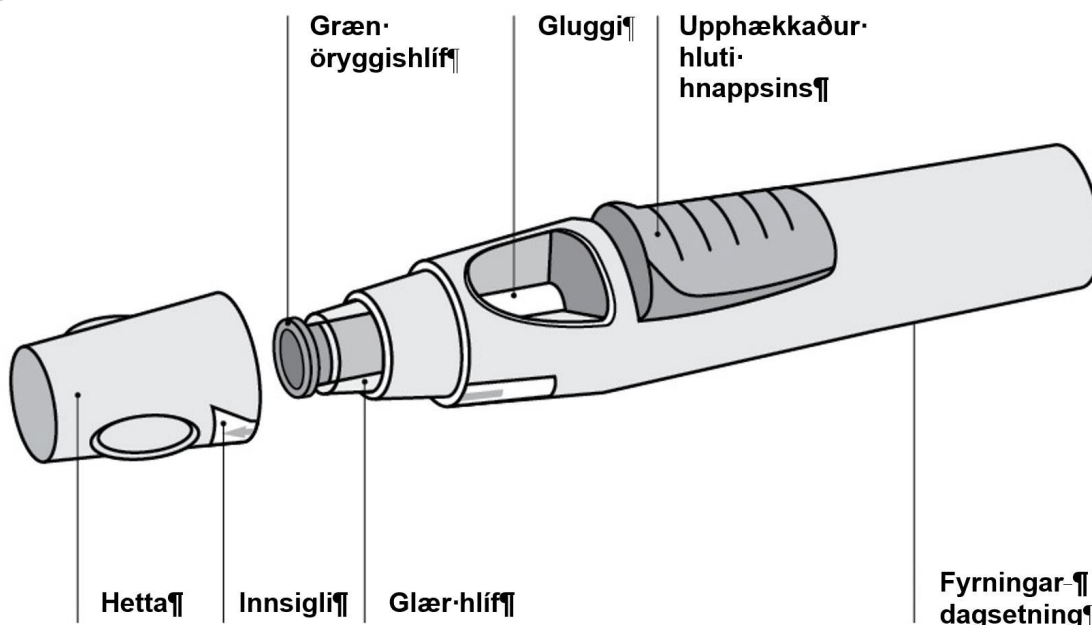
LEIÐBEININGAR UM NOTKUN

Ef þú vilt gefa þér Simponi sjálf/-ur verður þú að fá hjálfun hjá heilbrigðisstarfsmanni í að undirbúa lyfjagjöf og gefa lyfið. Hafðu samband við lækinn, hjúkrunarfræðing eða lyfjafræðing til að fá hjálfun ef þú hefur ekki fengið hana nú þegar.

Í þessum leiðbeiningum eru eftirfarandi kaflar:

1. Undirbúningur fyrir notkun áfyllta lyfjapennans
2. Val og undirbúningur á stungustað
3. Inndæling
4. Eftir inndælingu

Skýringarmyndin fyrir neðan (sjá mynd 1) sýnir „SmartJect“ áfylltan lyfjapenna.



Mynd 1

1. Undirbúningur fyrir notkun áfyllta lyfjapennans

- Það má aldrei hrista áfyllta lyfjapennann.
- Ekki fjarlægja hettuna af áfyllta lyfjapennanum fyrr en rétt fyrir inndælingu.
- Ekki setja hettuna aftur á áfyllta lyfjapennann ef hún hefur verið fjarlægð til þess að koma í veg fyrir að nálin bogni.

Athugaðu fjölda áfylltra lyfjapenna

Athugaðu áfylltu lyfjapennana til að fullvissa þig um að

- fjöldi áfylltra lyfjapenna og styrkleiki sé réttur
 - Ef skammturinn sem þú átt að fá er 50 mg, muntu fá einn 50 mg áfylltan lyfjapenna
 - Ef skammturinn sem þú átt að fá er 100 mg, muntu fá tvo 50 mg áfyllta lyfjapenna og þú munt þurfa að gefa þér tvær inndælingar. Veldu tvo mismunandi stungustaði (gefðu t.d. aðra inndælinguna í hægra lærið og hina í vinstra lærið) og gefðu inndælingarnar strax hvora á eftir annarri.
 - Ef skammturinn sem þú átt að fá er 200 mg, muntu fá fjóra 50 mg áfyllta lyfjapenna og þú munt þurfa að gefa þér fjórar inndælingar. Veldu mismunandi stungustaði fyrir þessar inndælingar og gefðu inndælingarnar strax hverja á eftir annarri.

Athugaðu fyrningardagsetninguna

- Athugaðu fyrningardagsetninguna sem prentuð eða skrifuð er á öskjuna.
- Athugaðu fyrningardagsetninguna (EXP) á áfyllta lyfjapennanum.
- Ekki nota áfyllta lyfjapennann ef komið er fram yfir fyrningardagsetningu. Prentaða fyrningardagsetningin er síðasti dagur mánaðarins sem þar kemur fram. Hafðu samband við lækinn eða lyfjafræðing ef þú þarft aðstoð.

Athugaðu innsiglið

- Athugaðu innsiglið utan um hettuna á áfyllta lyfjapennanum.
- Ekki nota áfyllta lyfjapennann ef innsiglið er rofið. Hafðu samband við lækinn eða lyfjafræðing.

Bíddu í 30 mínútur til þess að áfyllti lyfjapenninn nái stofuhita

- Til að tryggja rétta inndælingu skaltu taka áfyllta lyfjapennann úr öskjunni og hafa hann í stofuhita í 30 mínútur þar sem börn ná ekki til.
- Ekki hita áfyllta lyfjapennann á annan hátt (hvorki má setja hann í örbylgjuofn né í heitt vatn).
- Ekki fjarlægja hettuna meðan áfyllti lyfjapenninn er að ná stofuhita.

Gerðu annan útbúnað tilbúinn

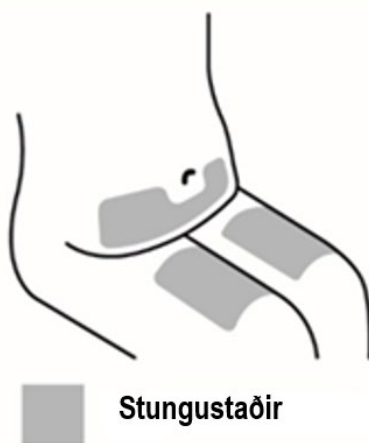
- Meðan beðið er má gera annan útbúnað tilbúinn, m.a. sprittþurrku, bómullarhnoðra eða grisju og nálarbox.

Athugaðu vökvann í áfyllta lyfjapennanum

- Skoðaðu í gluggann á áfyllta lyfjapennanum til að ganga úr skugga um að vökvinn í honum sé tær til örllítið ópallýsandi (með perlulíkt endurskin) og litlaus til ljósgulur. Nota má lausnina ef hún inniheldur fáeinar litlar hálfgegensæjar eða hvítar agnir af próteinum.
- Einnig sjást loftbólur sem er eðlilegt.
- Notaðu ekki áfyllta lyfjapennann ef vökvinn er ekki með réttan lit, er skýjaður eða inniheldur stærri agnir. Ef það gerist skaltu hafa samband við lækinn eða lyfjafræðing.

2. Val og undirbúningur á stungustað (sjá mynd 2)

- Hægt er að gefa lyfið í mitt læri að framanverðu.
- Hægt er að gefa lyfið í magasvæði (kvið) fyrir neðan nafla, nema á u.þ.b. 5 cm svæði beint undir naflanum.
- Ekki gefa lyfið í svæði þar sem húðin er viðkvæm, marín, rauð, hreistruð, hörð, með ör eða húðslit.
- Ef gefa þarf fleiri en eina inndælingu í einni og sömu lyfjagjöf á að gefa inndælingarnar á mismunandi inndælingarstaði.



Mynd 2

! **EKKI** á að gefa inndælinguna í handlegg til þess að koma í veg fyrir mistök við notkun áfyllta lyfjapennans og/eða áverka fyrir slysn.

Þvoðu hendurnar og hreinsaðu stungustað

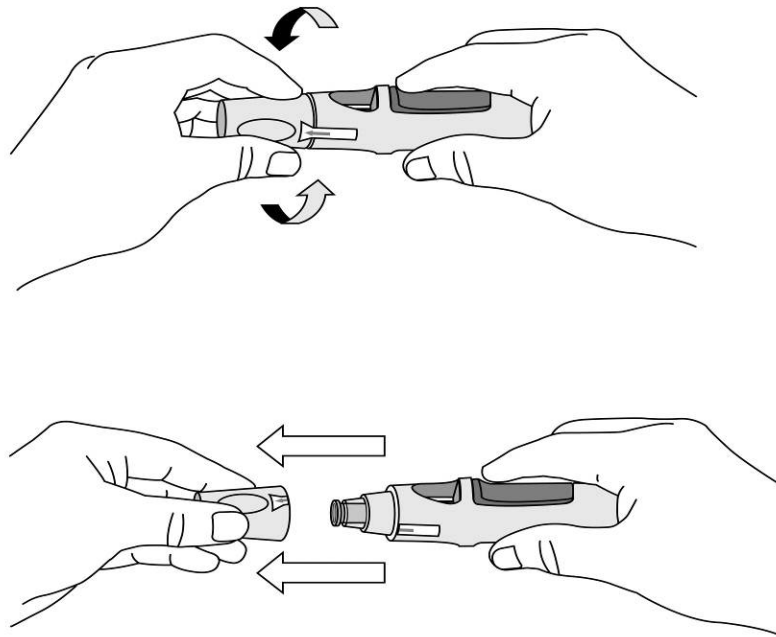
- Þvoðu hendurnar vandlega með sápu og volgu vatni.
- Strjúktu yfir stungusvæðið með sprittþurrku.
- Leyfðu húðinni að þorna áður en lyfið er gefið. Ekki blása á hreina svæðið.
- Ekki snerta svæðið áður en lyfið er gefið.

3. Inndæling

- Ekki fjarlægja hettuna fyrr en rétt áður en lyfið er gefið.
- Lyfið á að gefa innan 5 mínútna eftir að hettan er fjarlægð.

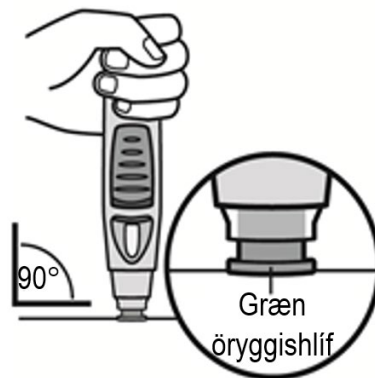
Hettan fjarlægð (mynd 3)

- Rétt fyrir gjöf lyfsins er hettunni snúið lítils háttar til að rjúfa innsiglið.
- Hettan er fjarlægð og henni fleygt eftir inndælingu.
- Ekki setja hettuna aftur á því það gæti skemmt nálina inni í áfyllta lyfjapennanum.
- Ekki nota áfyllta lyfjapennann ef hann hefur dottið án þess að hettan sé á. Ef það gerist skaltu hafa samband við lækinn eða lyfjafræðing.



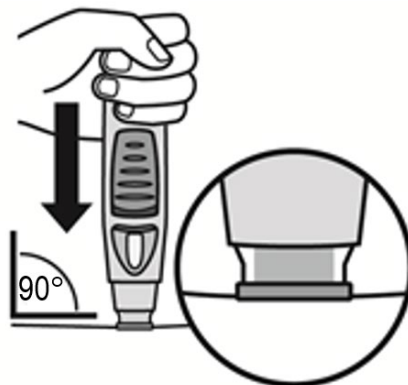
Mynd 3

Þrýstu áfyllta lyfjapennanum að húðinni (sjá myndir 4 og 5) án þess að klípa húðina



Mynd 4

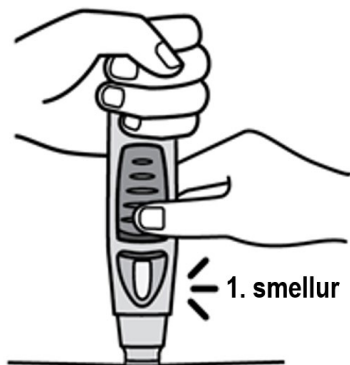
- Haltu áfyllta lyfjapennanum þægilega í annarri hendinni fyrir **ofan bláa hnappinn**.
- Gakktu úr skugga um að græna öryggishlífin sé stöðug og eins slétt og mögulegt er upp við húðina. Ef áfyllti lyfjapenninn er ekki stöðugur við inndælinguna er hættu á að nálin bogni.
- EKKI klípa húðina til þess að koma í veg fyrir stunguslys.
- EKKI snerta eða þrýsta á bláa hnappinn þegar verið er að koma áfyllta lyfjapennanum fyrir á húðinni.



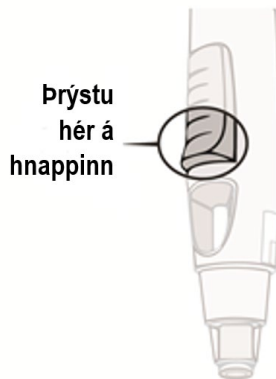
Mynd 5

- Þrýstu opna enda áfyllta lyfjapennans að húðinni með 90 gráðu halla. Notaðu nógu mikinn þrýsting til þess að græna öryggishlífin renni alveg upp og hún haldist fyrir innan glæru hlífina. Aðeins breiðari hluti grænu öryggishlífarinnar er áfram fyrir utan glæru hlífina.
- EKKI þrýsta á bláa hnappinn fyrir en öryggishlífin hefur runnið inn í glæru hlífina. Ef þrýst er á bláa hnappinn áður en öryggishlífin hefur þrýstst niður getur það orðið til þess að penninn virki ekki sem skyldi.
- Gefðu inndælinguna á þess að klípa húðina.

Þrýstu á hnappinn til að dæla lyfinu (sjá myndir 6 og 7)



Mynd 6

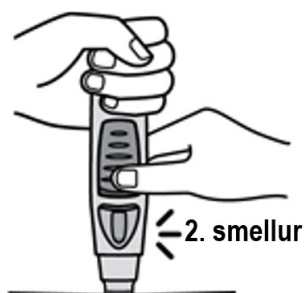


Mynd 7

- Þrýstu áfyllta lyfjapennanum áfram að húðinni. **Notaðu hina höndina** til þess að þrýsta á **upphækkunina á bláa hnappnum** til þess að hefja inndælinguna. Ekki þrýsta á hnappinn nema áfyllta lyfjapennanum sé **þrýst upp að húðinni** og öryggishlífin renni inn í glæru hlífina.
- Þegar þrýst hefur verið á hnappinn helst hann inni svo ekki er nauðsynlegt að halda áfram að þrýsta á hann.
- Ef erfitt reynist að þrýsta á hnappinn skaltu ekki þrýsta með meira afli. Þú skalt sleppa hnappnum og taka áfyllta lyfjapennann af húðinni og byrja aftur. Vertu viss um að þrýsta ekki á hnappinn fyrir en græna öryggishlífin er alveg upp við húðina, þá má þrýsta á upphækkunina á hnappnum.
- **Þú munt heyra háan smell – ekki láta þér bregða.** Fyrsti smellurinn þýðir að nálinni hefur verið stungið inn og inndæling er hafin. Ekki er víst að þú finnir fyrir nálinni.

Ekki lyfta áfyllta lyfjapennanum frá húðinni. Ef þú gerir það er ekki víst að þú fái fullan skammt.

Haltu þar til annar smellur heyrir (sjá mynd 8), það tekur yfirleitt um 3 til 6 sekúndur en það geta liðið allt að 15 sekúndur áður en þú heyrir seinni smellinn.



Mynd 8

- **Haltu áfyllta lyfjapennanum upp að húðinni þar til annar smellur heyrir (sem gefur til kynna að inndælingunni sé lokið og nálin fer aftur inn í áfyllta lyfjapennann).**
- Lyftu áfyllta lyfjapennanum frá stungusvæðinu.
- Athugaðu: Ef þú heyrir ekki seinni smellinn skaltu bíða í 15 sekúndur frá því þú þrýstir fyrst á hnappinn og lyftu síðan áfyllta lyfjapennanum af stungustaðnum.

4. Eftir inndælingu

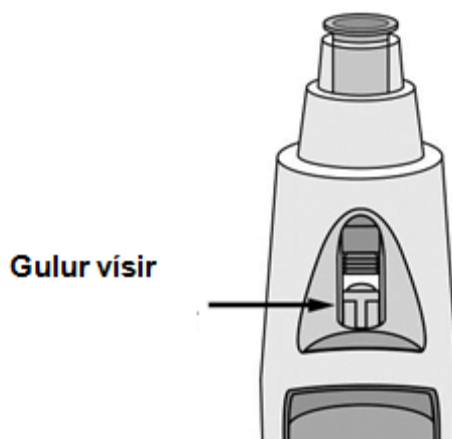
Notaðu bómullarhnoðra eða grisju

- Smáblæðing eða vökvi getur komið á stungustaðnum. Það er eðlilegt.

- Þú getur þrýst með bómullarhnoðra eða grisju á stungustaðinn í 10 sekúndur.
- Þú getur látið plástur á stungustaðinn.
- Ekki nudda húðina.

Athugaðu gluggann – gulur vísir staðfestir að lyfjagjöfin hafi farið rétt fram (sjá mynd 9)

- Guli vísirinn er tengdur við stimpil áfyllta lyfjapennans. Ef guli vísirinn sést ekki í glugganum, hefur stimpillinn ekki færst nægilega vel fram og inndæling ekki átt sér stað.
- Guli vísirinn fyllir u.þ.b. hálfan gluggann. Það er eðlilegt.
- Talaðu við lækinn eða lyfjafræðing ef guli vísirinn sést ekki í glugganum eða ef þig grunar að þú hafir ekki fengið allan skammtinn. Ekki gefa annan skammt án þess að tala við lækinn.

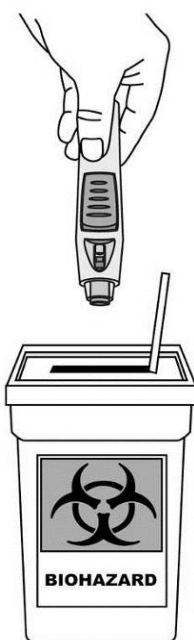


Mynd 9

Fargaðu áfyllta lyfjapennanum (sjá mynd 10)

- Láttu pennann strax í nálarbox. Fargaðu nálarboxinu samkvæmt ráðleggingum læknis eða hjúkrunarfræðings þegar það er orðið fullt.

Ef þér finnst inndælingin ekki hafa tekist sem skyldi eða ef þú ert ekki viss skaltu tala við lækinn eða lyfjafræðing.



Mynd 10

Simponi 100 mg stungulyf, lausn í áfylltum lyfjapenna

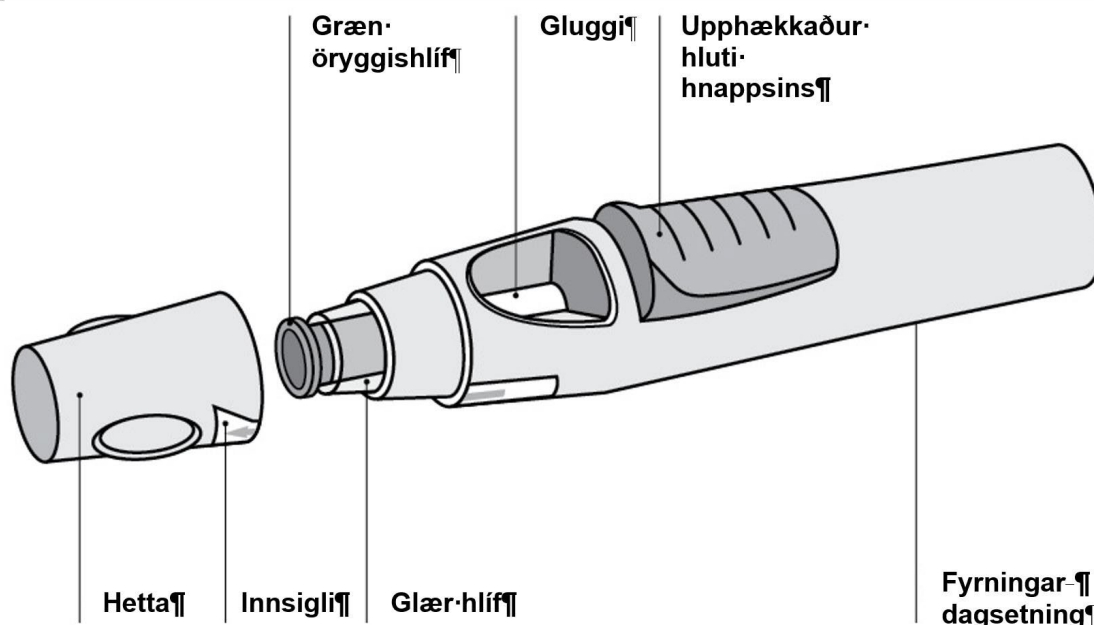
LEIÐBEININGAR UM NOTKUN

Ef þú vilt gefa þér Simponi sjálf/-ur verður þú að fá þjálfun hjá heilbrigðisstarfsmanni í að undirbúa lyfjagjöf og gefa lyfið. Hafðu samband við lækinn, hjúkrunarfræðing eða lyfjafræðing til að fá þjálfun ef þú hefur ekki fengið hana nú þegar.

Í þessum leiðbeiningum eru eftirfarandi kaflar:

1. Undirbúningur fyrir notkun áfyllta lyfjapennans
2. Val og undirbúningur á stungustað
3. Inndæling
4. Eftir inndælingu

Skýringarmyndin fyrir neðan (sjá mynd 1) sýnir „SmartJect“ áfylltan lyfjapenna.



Mynd 1

1. Undirbúningur fyrir notkun áfyllta lyfjapennans

- Það má aldrei hrista áfyllta lyfjapennann.
- Ekki fjarlægja hettuna af áfyllta lyfjapennanum fyrr en rétt fyrir inndælingu.
- Ekki setja hettuna aftur á áfyllta lyfjapennann ef hún hefur verið fjarlægð til þess að koma í veg fyrir að nálin bogni.

Athugaðu fjölda áfylltra lyfjapenna

Athugaðu áfylltu lyfjapennana til að fullvissa þig um að

- fjöldi áfylltra lyfjapenna og styrkleiki sé réttur
 - Ef skammturinn sem þú átt að fá er 100 mg, muntu fá einn 100 mg áfylltan lyfjapenna
 - Ef skammturinn sem þú átt að fá er 200 mg, muntu fá tvo 100 mg áfyllta lyfjapenna og þú munt þurfa að gefa þér tvær inndælingar. Veldu mismunandi stungustaði fyrir þessar inndælingar og gefðu inndælingarnar strax hverja á eftir annarri.

Athugaðu fyrningardagsetninguna

- Athugaðu fyrningardagsetninguna sem prentuð eða skrifuð er á öskjuna.
- Athugaðu fyrningardagsetninguna (EXP) á áfyllta lyfjapennanum.
- Ekki nota áfyllta lyfjapennann ef komið er fram yfir fyrningardagsetningu. Prentaða fyrningardagsetningin er síðasti dagur mánaðarins sem þar kemur fram. Hafðu samband við lækinn eða lyfjafræðing ef þú þarft aðstoð.

Athugaðu innsiglið

- Athugaðu innsiglið utan um hettuna á áfyllta lyfjapennanum.
- Ekki nota áfyllta lyfjapennann ef innsiglið er rofið. Hafðu samband við lækinn eða lyfjafræðing.

Bíddu í 30 mínútur til þess að áfyllti lyfjapenninn nái stofuhita

- Til að tryggja rétta inndælingu skaltu taka áfyllta lyfjapennann úr öskjunni og hafa hann í stofuhita í 30 mínútur þar sem börn ná ekki til.
- Ekki hita áfyllta lyfjapennann á annan hátt (hvorki má setja hann í örbylgjuofn né í heitt vatn).
- Ekki fjarlægja hettuna meðan áfyllti lyfjapenninn er að ná stofuhita.

Gerðu annan útbúnað tilbúinn

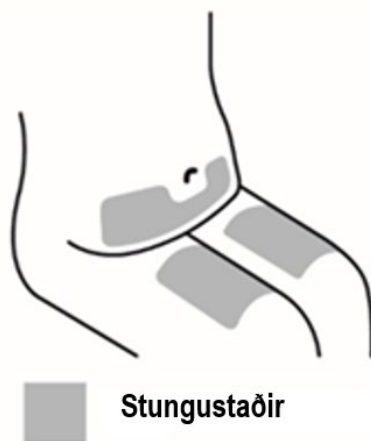
- Meðan beðið er má gera annan útbúnað tilbúinn, m.a. sprittþurrku, bómullarhnoðra eða grisju og nálarbox.

Athugaðu vökvann í áfyllta lyfjapennanum

- Skoðaðu í gluggann á áfyllta lyfjapennanum til að ganga úr skugga um að vökvinn í honum sé tær til örllítið ópallýsandi (með perlulíkt endurskin) og litlaus til ljósgulur. Nota má lausnina ef hún inniheldur fáeinar litlar hálfgegnsæjar eða hvítar agnir af próteinum.
- Einnig sjást loftbólur sem er eðlilegt.
- Notaðu ekki áfyllta lyfjapennann ef vökvinn er ekki með réttan lit, er skýjaður eða inniheldur stærri agnir. Ef það gerist skaltu hafa samband við lækinn eða lyfjafræðing.

2. Val og undirbúningur á stungustað (sjá mynd 2)

- Hægt er að gefa lyfið í mitt læri að framanverðu.
- Hægt er að gefa lyfið í magasvæði (kvið) fyrir neðan nafla, nema á u.þ.b. 5 cm svæði beint undir naflanum.
- Ekki gefa lyfið í svæði þar sem húðin er viðkvæm, marin, rauð, hreistruð, hörð, með ör eða húðslit.
- Ef gefa þarf fleiri en eina inndælingu í einni og sömu lyfjagjöf á að gefa inndælingarnar á mismunandi inndælingarstaði.



Mynd 2

▲ **EKKI** á að gefa inndælinguna í handlegg til þess að koma í veg fyrir mistök við notkun áfyllta lyfjapennans og/eða áverka fyrir slysi.

Þvoðu hendurnar og hreinsaðu stungustað

- Þvoðu hendurnar vandlega með sápu og volgu vatni.
- Strjúktu yfir stungusvæðið með sprittþurrku.

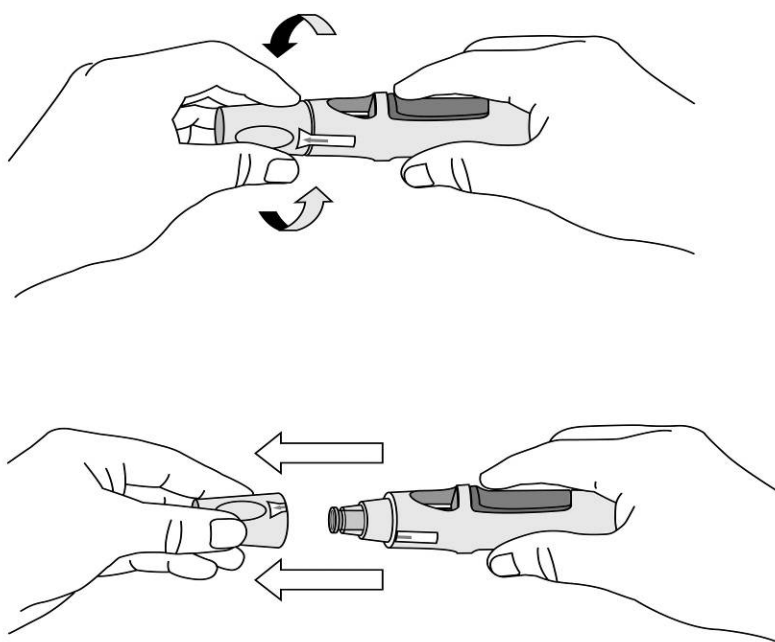
- Leyfðu húðinni að þorna áður en lyfið er gefið. Ekki blása á hreina svæðið.
- Ekki snerta svæðið áður en lyfið er gefið.

3. Inndæling

- Ekki fjarlægja hettuna fyrr en rétt áður en lyfið er gefið.
- Lyfið á að gefa innan 5 mínútna eftir að hettan er fjarlægð.

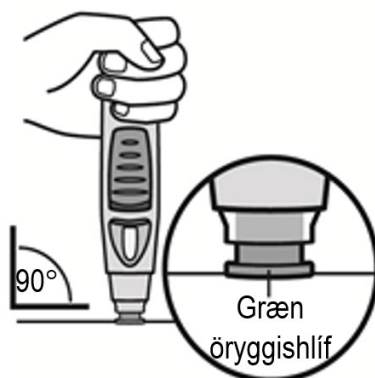
Hettan fjarlægð (mynd 3)

- Rétt fyrir gjöf lyfsins er hettunni snúið lítils háttar til að rjúfa innsiglið.
- Hettan er fjarlægð og henni fleygt eftir inndælingu.
- Ekki setja hettuna aftur á því það gæti skemmt nálina inni í áfyllta lyfjapennanum.
- Ekki nota áfyllta lyfjapennann ef hann hefur dottið án þess að hettan sé á. Ef það gerist skaltu hafa samband við lækinn eða lyfjafræðing.



Mynd 3

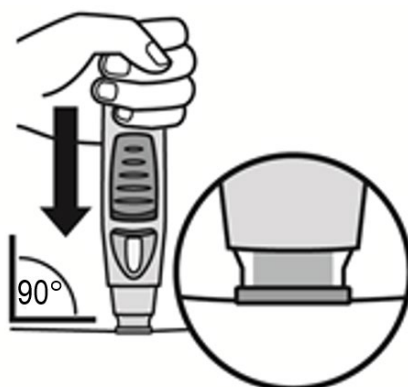
Þrýstu áfyllta lyfjapennanum að húðinni (sjá myndir 4 og 5) án þess að klípa húðina



Mynd 4

- Haltu áfyllta lyfjapennanum þægilega í annarri hendinni fyrir **ofan bláa hnappinn**.

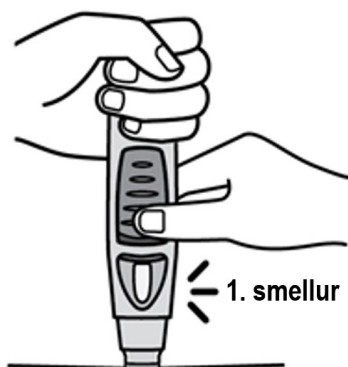
- Gakktu úr skugga um að græna öryggishlífin sé stöðug og eins slétt og mögulegt er upp við húðina. Ef áfyllti lyfjapenninn er ekki stöðugur við inndælinguna er hætt á að nálin bogni.
- EKKI klípa húðina til þess að koma í veg fyrir stunguslys.
- EKKI snerta eða þrýsta á bláa hnappinn þegar verið er að koma áfyllta lyfjapennanum fyrir á húðinni.



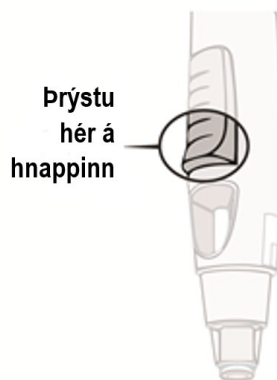
Mynd 5

- Þrýstu opna enda áfyllta lyfjapennans að húðinni með 90 gráðu halla. Notaðu nógu mikinn þrýsting til þess að græna öryggishlífin renni alveg upp og hún haldist fyrir innan glæru hlífina. Aðeins breiðari hluti grænu öryggishlífarinnar er áfram fyrir utan glæru hlífina.
- EKKI þrýsta á bláa hnappinn fyrr en öryggishlífin hefur runnið inn í glæru hlífina. Ef þrýst er á bláa hnappinn áður en öryggishlífin hefur þrýst niður getur það orðið til þess að penninn virki ekki sem skyldi.
- Gefðu inndælinguna á þess að klípa húðina.

Þrýstu á hnappinn til að dæla lyfinu (sjá myndir 6 og 7)



Mynd 6

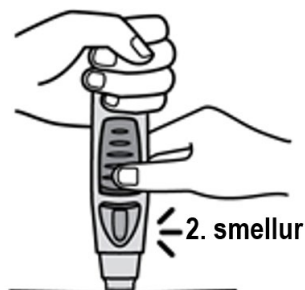


Mynd 7

- Þrýstu áfyllta lyfjapennanum áfram að húðinni. **Notaðu hina höndina** til þess að þrýsta á **upphækkunina á bláa hnappnum** til þess að hefja inndælinguna. Ekki þrýsta á hnappinn nema áfyllta lyfjapennanum sé **þrýst upp að húðinni** og öryggishlífin renni inn í glæru hlífina.
- Þegar þrýst hefur verið á hnappinn helst hann inni svo ekki er nauðsynlegt að halda áfram að þrýsta á hann.
- Ef erfitt reynist að þrýsta á hnappinn skaltu ekki þrýsta með meira afli. Þú skalt sleppa hnappnum og taka áfyllta lyfjapennann af húðinni og byrja aftur. Vertu viss um að þrýsta ekki á hnappinn fyrr en græna öryggishlífin er alveg upp við húðina, þá má þrýsta á upphækkunina á hnappnum.
- **Þú munt heyra háan smell – ekki láta þér bregða.** Fyrsti smellurinn þýðir að nálinni hefur verið stungið inn og inndæling er hafin. Ekki er víst að þú finnur fyrir nálinni.

Ekki lyfta áfyllta lyfjapennanum frá húðinni. Ef þú gerir það er ekki víst að þú fáir fullan skammt.

Haltu þar til annar smellur heyrst (sjá mynd 8), það tekur yfirleitt um 3 til 6 sekúndur en það geta liðið allt að 15 sekúndur áður en þú heyrir seinni smellinn.



Mynd 8

- Haltu áfyllta lyfjapennanum upp að húðinni þar til annar smellur heyrst (sem gefur til kynna að inndælingunni sé lokið og nálin fer aftur inn í áfyllta lyfjapennann).
- Lyftu áfyllta lyfjapennanum frá stungusvæðinu.
- Athugaðu: Ef þú heyrir ekki seinni smellinn skaltu bíða í 15 sekúndur frá því þú þrýstir fyrst á hnappinn og lyftu síðan áfyllta lyfjapennanum af stungustaðnum.

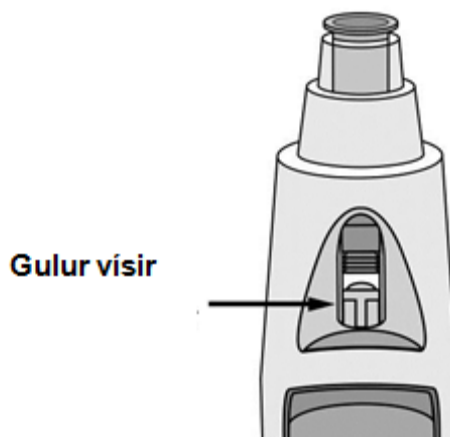
4. Eftir inndælingu

Notaðu bómullarhnoðra eða grisju

- Smáblæðing eða vökvi getur komið á stungustaðnum. Það er eðlilegt.
- Þú getur þrýst með bómullarhnoðra eða grisju á stungustaðinn í 10 sekúndur.
- Þú getur látið plástur á stungustaðinn.
- Ekki nudda húðina.

Athugaðu gluggann – gulur vísir staðfestir að lyfjagjöfin hafi farið rétt fram (sjá mynd 9)

- Guli vísirinn er tengdur við stimpil áfyllta lyfjapennans. Ef guli vísirinn sést ekki í glugganum, hefur stimpillinn ekki færst nægilega vel fram og inndæling ekki átt sér stað.
- Guli vísirinn fyllir u.þ.b. hálfan gluggann. Það er eðlilegt.
- Talaðu við lækinn eða lyfjafræðing ef guli vísirinn sést ekki í glugganum eða ef þig grunar að þú hafir ekki fengið allan skammtinn. Ekki gefa annan skammt án þess að tala við lækinn.



Mynd 9

Fargaðu áfyllta lyfjapennanum (sjá mynd 10)

- Láttu lyfjapennann strax í nálarbox. Fargaðu nálarboxinu samkvæmt ráðleggingum læknis eða hjúkrunarfræðings þegar það er orðið fullt.

Ef þér finnst inndælingin ekki hafa tekist sem skyldi eða ef þú ert ekki viss skaltu tala við lækinn eða lyfjafræðing.



Mynd 10